



БЕЗДРОТОВА МИША

RAZER ATHERIS

ІНСТРУКЦІЯ КОРИСТУВАЧА

Творці кращих ігрових мишей у світі представляють нову мишу **Razer Atheris**, оптимізовану для роботи та ігор.

Завдяки кишеньковому розміру ця миша надасть вам максимум можливостей, незалежно від того, перебуваєте ви на полі бою чи відвідуєте численні наради.

Особливостями Razer Atheris є провідна в галузі стійкість сигналу, можливість підключення за допомогою двох різних протоколів і більше 280 годин безперервної роботи*. І все це в компактному і ергономічному корпусі, орієнтованому на ефективність і продуктивність.

** Час роботи від акумулятора залежить від типу підключення.*

ЗМІСТ

КОМПЛЕКТАЦІЯ / СИСТЕМНІ ВИМОГИ / ДЕКЛАРАЦІЯ	4
РЕЄСТРАЦІЯ ТА ТЕХНІЧНА ПІДТРИМКА	5
ТЕХНІЧНІ ХАРАКТЕРИСТИКИ	6
ЗОВНІШНІЙ ВИГЛЯД ПРИСТРОЮ	7
ПІДГОТОВКА RAZER ATHERIS ДО РОБОТИ	8
ВСТАНОВЛЕННЯ RAZER SYNAPSE 3 ДЛЯ МИШІ RAZER ATHERIS	13
НАЛАШТУВАННЯ МИШІ RAZER ATHERIS	14
БЕЗПЕКА ТА ТЕХНІЧНЕ ОБСЛУГОВУВАННЯ	30
УМОВИ ГАРАНТІЇ	32

КОМПЛЕКТАЦІЯ / СИСТЕМНІ ВИМОГИ

КОМПЛЕКТАЦІЯ

- Ігрова миша Razer Atheris
- 2 батарейки типу AA
- Бездротовий USB-адаптер
- Інструкція користувача

СИСТЕМНІ ВИМОГИ

ВИМОГИ ДО ПРИСТРОЮ

- ПК або MAC із вільним USB-портом або підтримкою Bluetooth 4.0

ВИМОГИ ДО RAZER SYNAPSE 3

- Windows® 7 (або пізніша версія)
- Підключення до Інтернету
- 500 МБ вільного місця на жорсткому диску

ВИМОГИ ДО RAZER SYNAPSE

- Операційна система MAC OS X 10.9 (або вище)
- Підключення до Інтернету
- 100 МБ вільного місця на жорсткому диску

СПРОЩЕНА ДЕКЛАРАЦІЯ ПРО ВІДПОВІДНІСТЬ

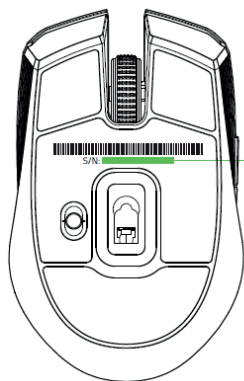
Справжнім Рейзер (Європа) Гмбх заявляє, що бездротова миша Razer Atheris відповідає Технічному регламенту радіообладнання. Повний текст декларації про відповідність доступний на веб-сайті за такою адресою: <https://erc.ua/uk/declarations/>

РЕЄСТРАЦІЯ ТА ТЕХНІЧНА ПІДТРИМКА

РЕЄСТРАЦІЯ

Зареєструйте продукт на сторінці razer-id.razerzone.com/warranty, використовуючи свій Razer ID, щоб отримувати інформацію про стан гарантії вашого продукту в режимі реального часу.

Якщо ви ще не створили Razer ID, зареєструйтеся зараз на сторінці razer-id.razerzone.com, щоб отримати широкий спектр переваг від Razer.



*Серійний номер пристрою
можна знайти тут.*

ТЕХНІЧНА ПІДТРИМКА

- Обмежена гарантія виробника строком на 2 роки.
- Безкоштовна технічна підтримка на сайті razersupport.com.

ТЕХНІЧНІ ХАРАКТЕРИСТИКИ

ТЕХНІЧНІ ХАРАКТЕРИСТИКИ

- Подвійне підключення: 2,4 ГГц і Bluetooth 4.0
- Час роботи від акумулятора: приблизно 200 годин безперервної гри*
- Оптичний сенсор із реальною роздільною здатністю 7200 DPI
- Швидкість переміщення миші до 220 дюймів на секунду і прискорення до 30 G
- Технологія адаптивної стрибкоподібної перебудови частоти
- Налаштування чутливості на льоту On-The-Fly Sensitivity
- Оптимізоване для ігор тактильне коліщатко прокрутки
- Симетричний дизайн із покращеними бічними гумовими вставками
- П'ять незалежно програмованих кнопок із миттєвим відгуком Hyperresponse
- Надвисока частота опитування Ultrapolling 1000 Гц
- Адаптер 2,4 ГГц
- Підтримка Razer Synapse 3

ПРИБЛИЗНИЙ РОЗМІР І ВАГА

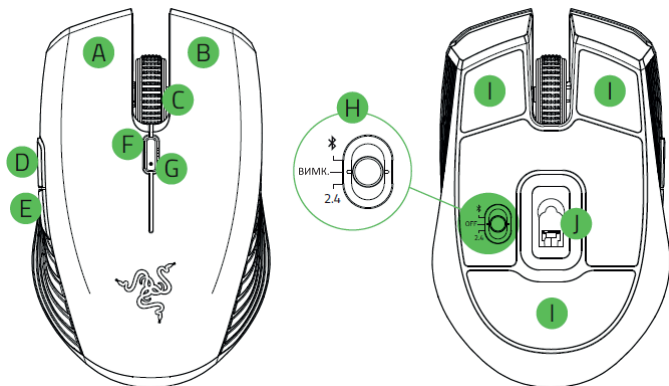
- Довжина: 99,7 мм
- Ширина: 62,8 мм
- Висота: 34,1 мм
- Вага: 66 г

* Час роботи від акумулятора залежить від характеру використання.

РАДІООБЛАДНАННЯ

- Діапазон частот: 2402 - 2480 МГц
- Максимальна потужність передавача: 3,58 дБм
- Версія програмного забезпечення: не застосовується

ЗОВНІШНІЙ ВИГЛЯД ПРИСТРОЮ



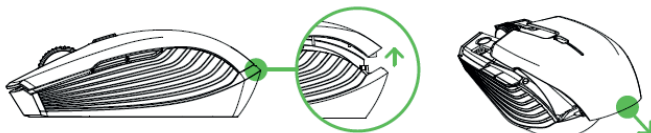
- A. Ліва кнопка миші
- B. Права кнопка миші
- C. Колесо прокрутки
- D. Кнопка миші 5
- E. Кнопка миші 4
- F. Кнопка перемикання DPI*
- G. Світлодіодний індикатор / індикатор рівня заряду батареї
- H. Перемикач
 - Режим Bluetooth
 - Режим вимкнення живлення
 - Режим 2,4 ГГц
- I. Надгладкі ніжки Ultraslick для миші
- J. Оптичний сенсор із роздільною здатністю 7200 DPI

i Показники оптичної роздільної здатності (DPI) за замовчуванням: 800, 1800, 2400, 3600 і 7200. Налаштувати показники DPI можна за допомогою програми Razer Synapse 3.

ПІДГОТОВКА RAZER ATHERIS ДО РОБОТИ

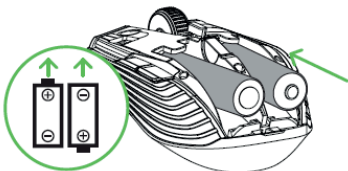
ВСТАНОВЛЕННЯ БАТАРЕЙОК

1. Зніміть верхню кришку Razer Atheris, піднявши і потягнувши її задню частину.



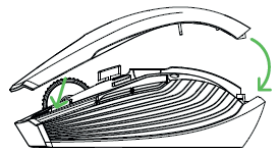
2. Вставте дві батарейки AA, що входять у комплект, у Razer Atheris, дотримуючись полярності, зазначеної в батарейному відсіку.

УВАГА: дві батарейки типу AA, що входять у комплект, не перезаряджаються. Утилізуйте ці батарейки відповідно до місцевого законодавства в галузі охорони навколишнього середовища. Використовуйте тільки алкалінові (лужні) батарейки; не використовуйте одночасно старі та нові батарейки.



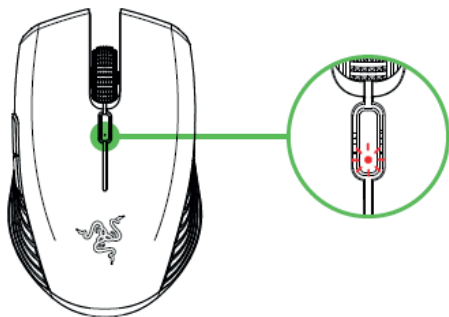
3. Установіть верхню кришку Razer Atheris на місце і переконайтеся, що вона надійно зафіксована.

i Якщо миша не використовуватиметься протягом тривалого часу, витягніть із неї батарейки.



СПОВІЩЕННЯ ПРО НИЗЬКИЙ ЗАРЯД БАТАРЕЇ

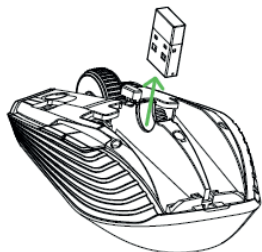
Багаторазово повторюване подвійне блимання світлодіодного індикатора Razer Atheris червоним світлом вказує на те, що рівень заряду встановлених батарейок нижче 5%*. Періодичне блимання продовжиться до повного розряду батарейок. При появі такого сповіщення необхідно замінити батарейки.



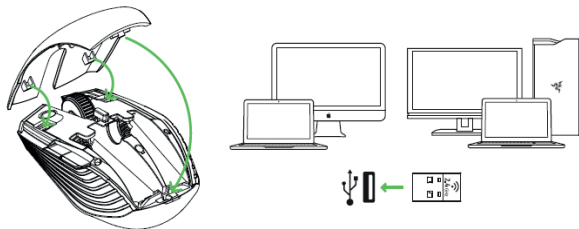
Процентне значення заряду для появи індикації можна налаштувати за допомогою Razer Synapse 3.

ПІДКЛЮЧЕННЯ RAZER ATHERIS У РЕЖИМІ 2,4 ГГц

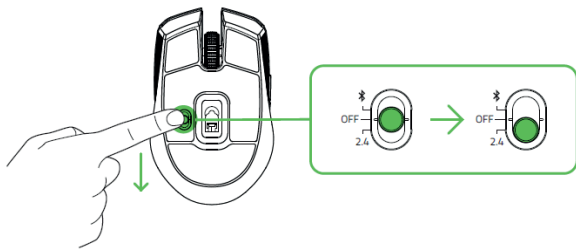
1. Зніміть верхню кришку Razer Atheris і витягніть бездротовий USB-адаптер.



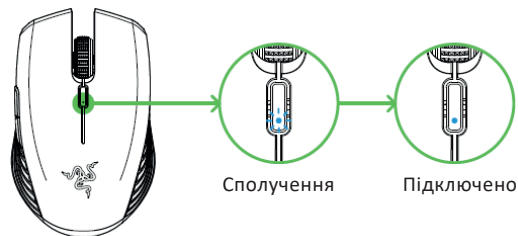
2. Закрийте верхню кришку і під'єднайте бездротовий USB-адаптер до USB-порту комп'ютера.



3. Пересуньте перемикач миші Razer Atheris у положення режиму 2,4 ГГц. Світлодіодний індикатор почне швидко блимати.



4. Дочекайтесь автоматичного сполучення миші з бездротовим USB-адаптером. Коли сполучення буде виконано, світлодіодний індикатор почне світитися безперервно синім кольором, а через 5 секунд вимкнеться.

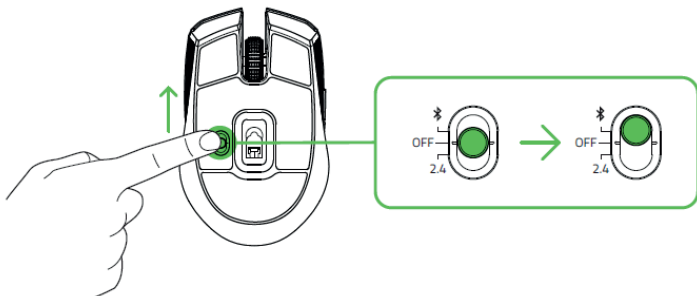


- i** Для прискорення підключення і підвищення його стійкості розташуйте сполучені пристрої поблизу один до одного.

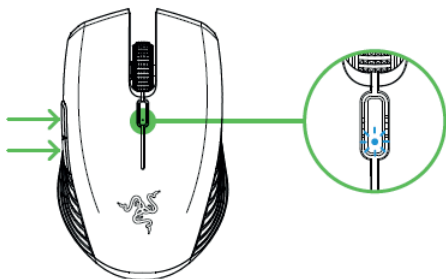
Вітаємо! Ваша миша Razer Atheris готова до роботи в режимі 2,4 ГГц.

ПІДКЛЮЧЕННЯ RAZER ATHERIS У РЕЖИМІ BLUETOOTH

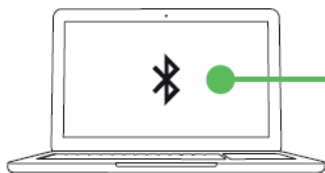
1. Пересуньте перемикач миші Razer Atheris у положення режиму Bluetooth (Ⓜ).



2. Натисніть і утримуйте одночасно дві бічні кнопки і кнопку перемикач DPI протягом трьох секунд, щоб активувати режим сполучення. Світлодіодний індикатор здійснюватиме повторні подвійні блимання, вказуючи на те, що пристрій перебуває в режимі сполучення.



3. Увімкніть Bluetooth на пристрої та виконайте пошук нових пристроїв Bluetooth.
4. Виберіть «Razer Atheris» зі списку знайдених пристроїв.



Пошук пристроїв...

Перед підключенням пристроїв Bluetooth переконайтеся, що вони перебувають у режимі сполучення

5. Дочекайтесь автоматичного сполучення миші з пристроєм. Коли сполучення буде виконано, світлодіодний індикатор почне світитися безперервно синім кольором, а через 5 секунд вимкнеться.

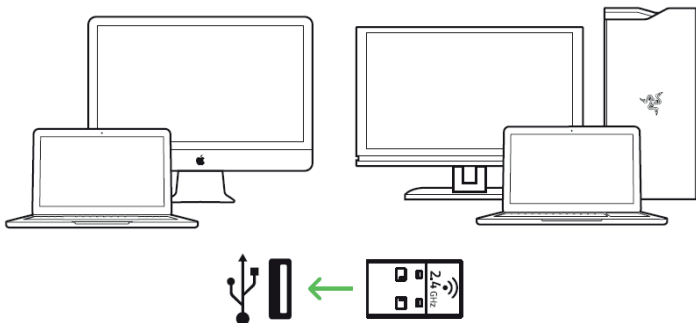


i Для прискорення підключення і підвищення його стійкості розташуйте сполучені пристрої поблизу один до одного.

Після сполучення з вашим пристроєм миша Razer Atheris автоматично підключатиметься до цього пристрою щоразу, коли вона працюватиме в режимі Bluetooth, а пристрій перебуватиме в зоні її дії.

Вітаємо! Ваша миша Razer Atheris готова до роботи в режимі Bluetooth.

ВСТАНОВЛЕННЯ RAZER SYNAPSE 3 ДЛЯ МИШИ RAZER ATHERIS



Крок 1. Переконайтеся, що бездротовий адаптер Razer підключений до USB-порту вашого комп'ютера.

Крок 2. За запитом* встановіть програму Razer Synapse 3 або завантажте програму для встановлення Razer Synapse 3 на сайті razerzone.com/synapse3.

Крок 3. Створіть свій Razer ID або увійдіть у програму Razer Synapse 3 за допомогою наявного облікового запису.

* Для Windows 8 або пізнішої версії.

НАЛАШТУВАННЯ МИШІ RAZER ATHERIS

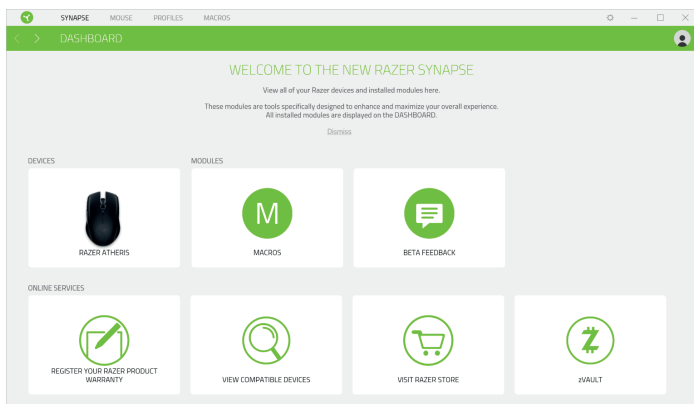
Зверніть увагу: для використання перерахованих нижче функцій необхідно увійти в програму Razer Synapse 3. Функції також можуть змінюватися залежно від поточної версії ПЗ і вашої операційної системи.

ВКЛАДКА «SYNAPSE»

Вкладка «Synapse» за замовчуванням відкривається під час першого запуску програми Razer Synapse 3. Вона дає можливість навігації панеллю інструментів.

Панель інструментів

Панель інструментів являє собою огляд програми Razer Synapse 3; вона надає доступ до всіх пристроїв, модулів і онлайн служб Razer.

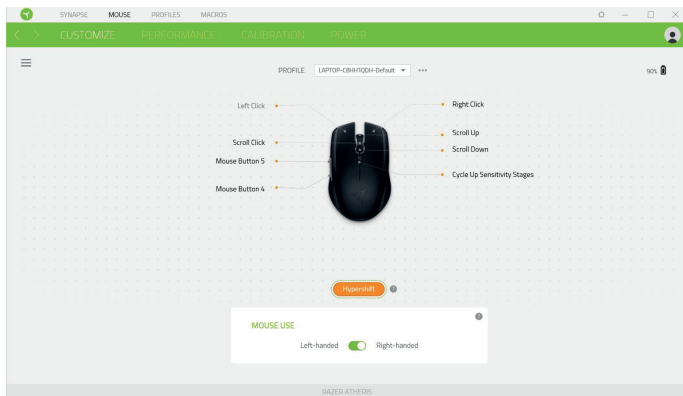


ВКЛАДКА «МИША»

Вкладка «Миша» є основною вкладкою для миші Razer Atheris. Тут можна змінити налаштування цього пристрою, як-от призначення кнопок і чутливість DPI. Зміни, внесені на цій вкладці, автоматично зберігаються у вашій системі.

Налаштувати

Вкладена вкладка «Налаштувати» призначена для зміни призначень кнопок миші.



Профіль

Профіль - це сховище даних для зберігання всіх налаштувань вашого периферійного пристрою Razer. За замовчуванням ім'я профілю задається на основі назви вашої системи. Щоб додати, перейменувати, копіювати або видалити профіль, просто натисніть кнопку «Інше» (●●●).

Використання миші

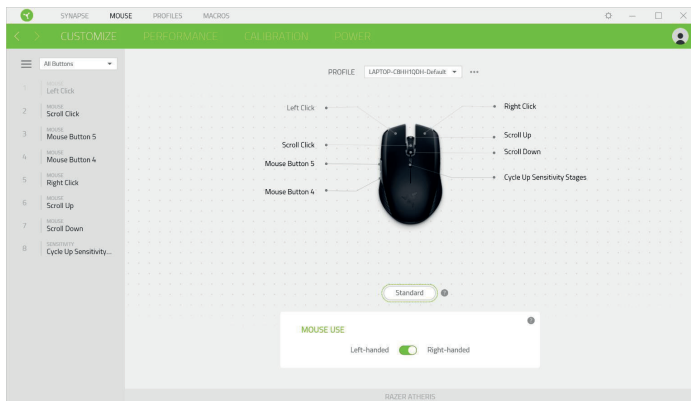
Це налаштування дає можливість перемикає орієнтацію основних і додаткових функцій миші для користувачів, які використовують у якості основної праву або ліву руку.

Hypershift

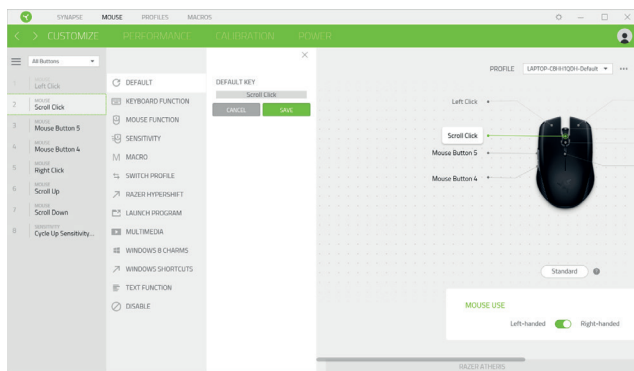
Режим Hypershift - це додатковий набір призначень кнопок, який активується, якщо утримувати натиснутою клавішу Hypershift. За замовчуванням клавіша Hypershift призначається клавіші FN на клавіатурі, що підтримує програму Razer Synapse 3, проте в якості клавіші Hypershift можна також призначити будь-яку кнопку миші.

Sidebar

Натисніть кнопку бічної панелі Sidebar (≡), щоб переглянути всі поточні призначення кнопок миші Razer Atheris.



Крім того, можна перейти до конкретного призначення кнопок, вибравши його на вкладці «Налаштувати».



Після вибору призначення будь-якої кнопки її можна змінити на одну з наступних функцій:

 За замовчуванням

Це налаштування дозволяє повернути кнопки миші її вихідне налаштування.

 Функція клавіатури

Це налаштування змінює призначення кнопки на функцію клавіатури. Можна також вибрати режим Turbo, який дозволяє емулювати багаторазове повторення функції клавіатури, утримуючи відповідну кнопку.

 Функція миші

Це налаштування змінює поточне призначення кнопки на іншу функцію миші. Нижче зазначені функції, які можна вибрати:

- Клацання лівою кнопкою - за допомогою призначеної кнопки виконуються функції клацання лівою кнопкою.
- Клацання правою кнопкою - за допомогою призначеної кнопки виконуються функції клацання правою кнопкою.
- Клацання кнопкою прокрутки - увімкнення універсальної функції прокрутки.

- Подвійне клацання - за допомогою призначеної кнопки виконуються функції подвійного клацання.
- Кнопка миші 4 - виконує команду «Назад» у більшості браузерів.
- Кнопка миші 5 - виконує команду «Вперед» у більшості браузерів.
- Прокрутка вгору - за допомогою призначеної кнопки виконується команда «Прокрутка вгору».
- Прокрутка вниз - за допомогою призначеної кнопки виконується команда «Прокрутка вниз».
- Прокрутка вліво - за допомогою призначеної кнопки виконується команда «Прокрутка вліво».
- Прокрутка вправо - за допомогою призначеної кнопки виконується команда «Прокрутка вправо».
- Безперервна прокрутка вгору - поки натиснута призначена кнопка, безперервно виконується команда «Прокрутка вгору».
- Безперервна прокрутка вниз - поки натиснута призначена кнопка, безперервно виконується команда «Прокрутка вниз».

Для деяких функцій миші можна також вибрати режим Turbo, який дає можливість емулювати багаторазове натискання клавіші згаданої функції, утримуючи натиснутою відповідну кнопку.



Чутливість

Ця функція дає можливість одним натисканням кнопки змінювати налаштування DPI миші Razer Atheris. Нижче перераховані параметри функції «Чутливість» з їх описом.

- Перемикання чутливості - поки призначена кнопка утримується в натиснутому положенні, чутливість змінюється до заданого значення DPI. Якщо відпустити цю кнопку, чутливість повернеться до попереднього значення.
- Збільшення чутливості - збільшує поточне значення чутливості на один рівень.
- Зменшення чутливості - зменшує поточне значення чутливості на один рівень.
- On-The-Fly Sensitivity - натискання призначеної кнопки та обертання колеса прокрутки вперед або назад збільшує або зменшує поточне значення DPI, відповідно.

- Циклічне перемикання чутливості на рівень вгору - збільшує поточне значення чутливості на один рівень. Коли чутливість досягне максимального рівня, при наступному натисканні кнопки вона повернеться на рівень 1.
- Циклічне перемикання чутливості на рівень вниз - зменшує поточне значення чутливості на один рівень. Коли чутливість досягне рівня 1, при наступному натисканні кнопки вона повернеться на максимальний рівень.
- Клацніть тут, щоб дізнатися більше про рівні чутливості.

Макрос

Макросом називають попередньо запрограмовану послідовність натискань клавіш і кнопок, які виконуються через точні проміжки часу. Задавши макрос у якості функції кнопки, можна зручно виконати ланцюжок команд. Клацніть тут, щоб дізнатися більше про макроси.

Перемикання профілю

Функція «Перемикання профілю» дає можливість швидко змінювати профілі й завантажувати новий набір призначень кнопок. При кожному перемиканні профілів на екран виводиться сповіщення.

Razer Hypershift

Призначення кнопки функції Razer Hypershift дасть можливість активувати режим Hypershift, поки кнопка утримується натиснутою.

Запустити програму

Функція «Запустити програму» дає можливість відкрити програму або вебсайт за допомогою призначеної кнопки. При виборі функції «Запустити програму» з'являться два варіанти, за допомогою яких можна знайти конкретну програму, яку потрібно відкрити, або ввести адресу вебсайту, який потрібно відвідати.

Мультимедіа

Це налаштування дає можливість призначити елементи керування мультимедіа вашому пристрою Razer. Нижче перераховані елементи керування мультимедіа, які можна вибрати:

- Тихіше - зменшення гучності аудіовиходу.
- Голосніше - збільшення гучності аудіовиходу.
- Без звуку - вимкнення аудіовиходу.
- Мікрофон голосніше - збільшення гучності мікрофона.
- Мікрофон тихіше - зменшення гучності мікрофона.
- Мікрофон без звуку - вимкнення мікрофона.
- Усе без звуку - вимкнення мікрофона та аудіовиходу.
- Відтворення / Пауза - ввімкнення, призупинення і продовження відтворення поточного мультимедійного файлу.
- Попередня доріжка - відтворення попередньої доріжки.
- Наступна доріжка - відтворення наступної доріжки.

Чудо-кнопки Windows 8

Це налаштування дає можливість призначити кнопці миші будь-яку команду швидкого доступу Windows 8. Додаткову інформацію див. на сайті: <http://windows.microsoft.com/en-us/windows-8/getting-around-tutorial>

Клавiші швидкого доступу Windows

Це налаштування дає можливість призначити кнопці миші будь-яку команду швидкого доступу ОС Windows. Додаткову інформацію див. на сайті: <http://support.microsoft.com/kb/126449>

Текстова функція

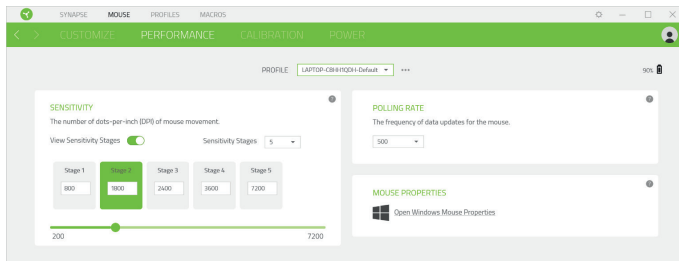
«Текстова функція» дає можливість вводити готовий текст одним натисканням кнопки. Просто напишіть потрібний текст у вказаному полі, і ваш текст вводиться щоразу при натисканні призначеної кнопки. Ця функція повністю підтримує кодування Unicode і також дає можливість вставляти спеціальні символи з таблиці символів.

Вимкнути

Це налаштування дає можливість вимкнути функцію призначеної клавiші. Ця команда корисна, якщо певна кнопка миші вам тимчасово не потрібна або заважає іншим ігровим функціям.

Продуктивність

Вкладена вкладка «Продуктивність» дає можливість змінювати чутливість, прискорення і частоту опитування.



Нижче перераховані параметри продуктивності з описом.

Чутливість

Чутливістю називають відстань, на яку переміщається курсор залежно від того, наскільки далеко переміщена миша. Що вище DPI, то далі переміщається курсор при одному і тому ж переміщенні миші.

Увімкнути налаштування по осях X-Y

За замовчуванням по осі X (горизонтальна) і Y (вертикальна) використовуються одні й ті ж значення чутливості. Однак можна встановити різні значення чутливості для кожної з осей, вибравши налаштування «Увімкнути налаштування по осях X-Y».

Перегляд рівнів чутливості

Рівень чутливості являє собою задане значення чутливості. Можна створити до 5 різних рівнів чутливості, між якими можна циклічно перемикатися за допомогою кнопок збільшення/зменшення чутливості. Разом із цим налаштуванням можна використовувати функцію «Увімкнути налаштування по осях X-Y».

Частота опитування

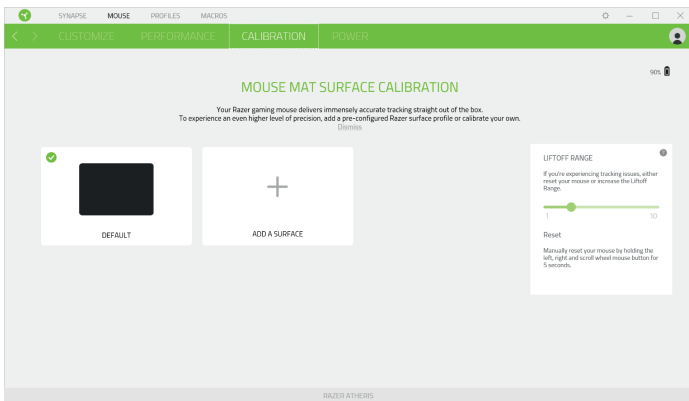
Що вища частота опитування, то частіше комп'ютер отримує інформацію про стан вашої миші, тим самим збільшуючи швидкість реакції курсора миші. У розкривному меню можна вибрати потрібну частоту опитування 125 Гц (8 мс), 500 Гц (2 мс) і 1000 Гц (1 мс).

Властивості миші

Тут можна отримати доступ до властивостей миші Windows для зміни налаштувань операційної системи, які можуть безпосередньо впливати на роботу вашої миші Razer Atheris.

Калібрування

Вкладена вкладка «Калібрування» дає можливість оптимізувати сенсор Razer Precision до будь-якої поверхні, забезпечивши краще відстеження. Щоб скористатися цією функцією, виберіть параметр «Додати поверхню» і виберіть потрібний пункт із повного списку килимків для миші Razer або додайте власний килимок для миші.

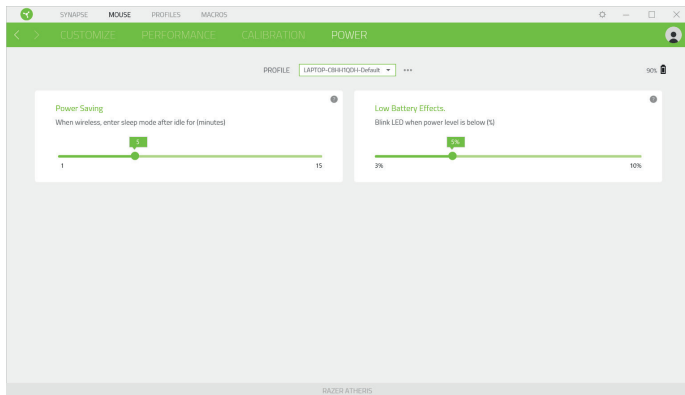


Висота відриву

Цей параметр дає можливість встановити висоту, на якій датчик перестає функціонувати при відриві миші від робочої поверхні, щоб уникнути небажаного руху курсора.

Живлення

У вкладеній вкладці «Живлення» розташовані параметри керування енергоспоживанням пристрою при роботі від акумулятора. Тут можна активувати перехід у режим очікування після певного періоду простою і ввімкнути світлову індикацію на заданому рівні заряду акумулятора.

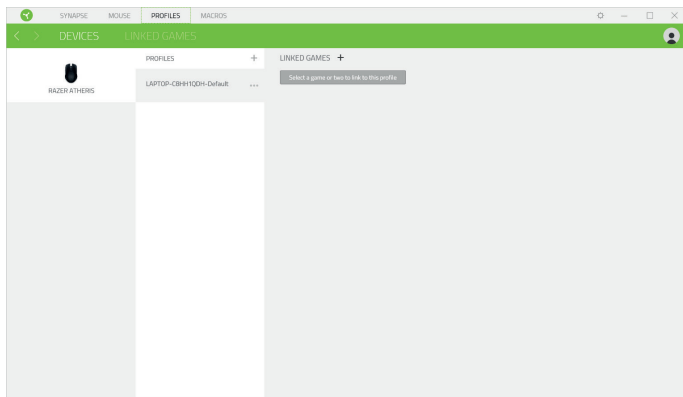


ВКЛАДКА «ПРОФІЛІ»

Вкладка «Профілі» дає можливість зручно керувати всіма вашими профілями і пов'язувати їх із вашими іграми і програмами.

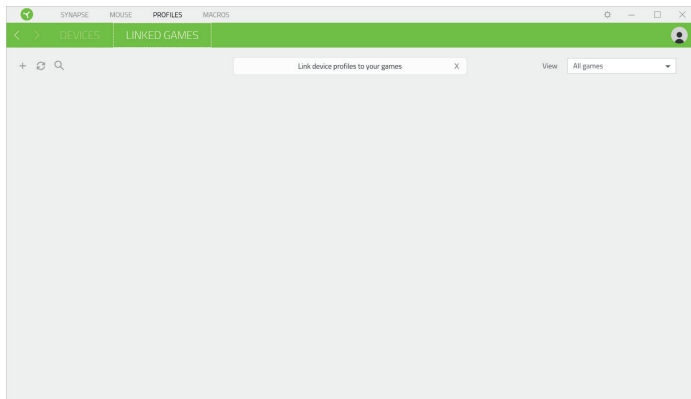
Пристрої

За допомогою вкладеної вкладки «Пристрої» можна подивитися, який із пристроїв Razer використовує конкретний профіль. Щоб створити новий профіль на вибраному пристрої, натисніть кнопку «Додати» (+). Щоб перейменувати, скопіювати або видалити профіль, натисніть кнопку «Інше» (•••). Кожен профіль можна налаштувати на автоматичну активацію при запуску будь-якої програми за допомогою налаштування «Пов'язати з іграми».



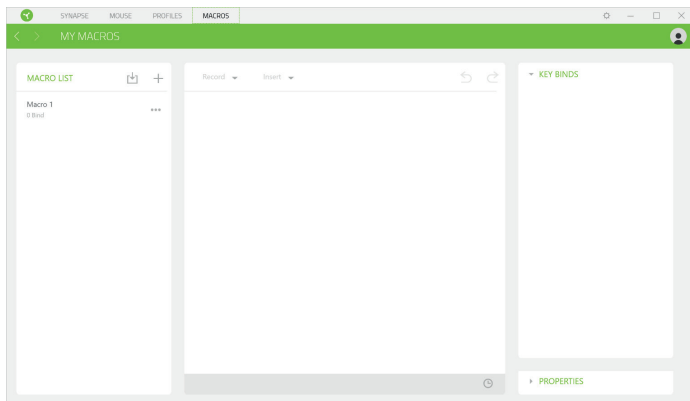
ПОВ'ЯЗАНІ ІГРИ

Вкладена вкладка «Пов'язані ігри» забезпечує гнучкість при додаванні ігор, перегляді периферійних пристроїв, пов'язаних з іграми, або пошуку доданих ігор. Крім того, можна сортувати ігри за алфавітом, часом запуску або частоті запуску. Додані ігри будуть як і раніше перераховані тут, навіть якщо вони не пов'язані з пристроєм Razer.





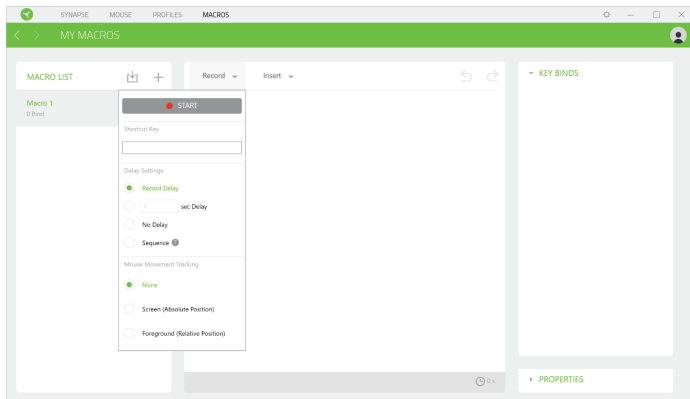
ВКЛАДКА «МАКРОСИ»

Для точного виконання серії складних команд вам знадобиться макрос. Макросом називають набір записаних натискань клавіш і кнопок і переміщень курсора. Вкладка «Макроси» дає можливість створювати, редагувати й організувати ці макроси таким чином, щоб їх можна було призначати кнопкам миші. Крім того, можна обмінюватися макросами з іншими користувачами за допомогою кнопки імпорту (📥) і кнопки експорту (📤).

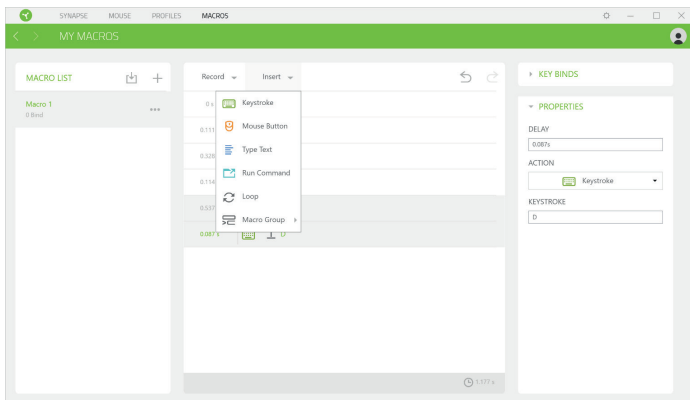


На вкладці «Макроси» також є інші команди, такі як створення нового макросу натисканням на кнопку «Додати» (+), видалення поточного макросу натисканням на кнопку «Кошик» (🗑️) і копіювання поточного макросу за допомогою кнопки «Копіювати» (📄).

Щоб створити макрос, виберіть ім'я макросу, щоб зберегти команди, а потім виберіть пункт меню «Запис». Призначте клавішу або кнопку для макросу в полі «Кнопка швидкого доступу», виберіть затримку і виберіть, чи вмикати відстеження переміщень миші. Після вибору налаштувань для макросу, натисніть кнопку «Пуск» (). Після короткого зворотного відліку всі натискання клавіш і кнопок будуть записані у вікні макросу. Коли ви закінчите запис команд макросу, натисніть кнопку «Стоп» () , щоб завершити сеанс.



Після запису макроса можна відредагувати введені команди, вибравши кожен команду у вікні макроса. Усі натискання клавіш або натискання кнопок розташовуються послідовно з першою командою, показаною у верхньому рядку вікна. Меню «Вставка» дає можливість вводити додаткові натискання клавіш, натискання кнопок, тексти, що вводяться, команди запуску, циклічний набір команд або вставляти цілу групу макросів.



Прив'язки клавіш

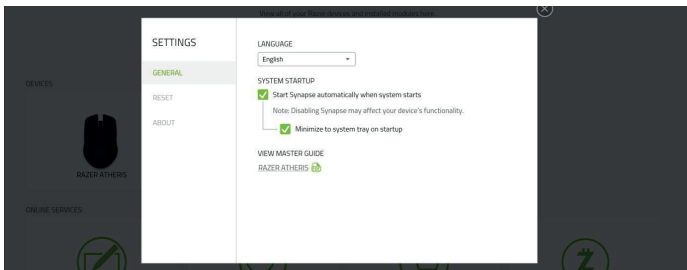
Параметр «Прив'язки клавіш» дає можливість переглядати поєднання клавіш для вибраного макроса.

Властивості

Параметр «Властивості» дає можливість індивідуально редагувати команди, коригувати їх затримку, змінювати дії, а також змінювати загальну тривалість макроса таким чином, щоб виконувати його швидше або повільніше.

ВІКНО «НАЛАШТУВАННЯ»

Вікно «Налаштування» можна відкрити, натиснувши кнопку (⚙️) в Razer Synapse. У цьому вікні можна налаштувати поведінку пристрою під час запуску і відображати мову, яка використовується Razer Synapse 3, переглядати інструкцію для пристрою Razer або виконувати відновлення до заводських налаштувань для будь-якого підключеного пристрою Razer.



Вкладка «Загальні»

На вкладці «Загальні» (вкладка за замовчуванням) у вікні «Налаштування» можна змінити мову, яка використовується ПЗ, і поведінку під час запуску або переглядати посібник користувача для всіх підключених пристроїв Razer.

Вкладка «Скидання»

За допомогою вкладки «Скидання» можна виконати скидання до заводських налаштувань для всіх підключених пристроїв Razer із вбудованою пам'яттю. Усі профілі, збережені у вбудованій пам'яті вибраного пристрою, будуть видалені.

Примітка. Скидання до заводських налаштувань на пристроях, які не мають вбудованої пам'яті, лише створить новий профіль для вашого пристрою в Razer Synapse 3 з використанням налаштувань за замовчуванням.

Вкладка «Про програму»

Вкладка «Про програму» відображає коротку інформацію про ПЗ, положення про авторські права, а також актуальні посилання на умови використання ПЗ. У цій вкладці можна також перевірити оновлення ПЗ або отримати швидкий доступ до спільнот Razer.

БЕЗПЕКА І ТЕХНІЧНЕ ОБСЛУГОВУВАННЯ

ПРАВИЛА ТЕХНІКИ БЕЗПЕКИ

Для забезпечення безпеки під час використання миші Razer Atheris рекомендується дотримуватися наведених нижче правил.

Якщо під час роботи з пристроєм виникли несправності, які не вдалося усунути за допомогою рекомендованих дій, вимкніть пристрій і зателефонуйте на гарячу лінію Razer або відвідайте [сайт razersupport.com](http://сайт.razersupport.com) для отримання технічної підтримки. Не намагайтеся виконувати обслуговування або ремонт пристрою самостійно.

Не розбирайте пристрій (це призведе до втрати гарантії). Не використовуйте пристрій при струмовому навантаженні, що не відповідає нормативним характеристикам.

Не допускайте контакту пристрою з рідинами або вологою. Використовуйте пристрій тільки в дозволеному діапазоні температур: від 0 до 40 °C. Якщо температура виходить за межі діапазону, вимкніть пристрій, витягніть вилку з розетки і дочекайтеся, коли температура встановиться на допустимому рівні.

КОМФОРТ

Дослідження показують, що монотонні рухи, які повторюються протягом тривалого часу, незручне розміщення периферійних пристроїв комп'ютера, неправильне положення тіла і неправильні прийоми роботи можуть викликати неприємні фізичні відчуття, призвести до нервової перевтоми і зайвої напруги сухожилів і м'язів. Нижче перераховані рекомендації для попередження шкоди здоров'ю і підтримки комфортних умов під час роботи з мишею Razer Atheris.

- Розташуйте клавіатуру і монітор прямо перед собою, поруч розмістіть мишу. Тримайте лікті збоку від тіла, не відводячи їх занадто далеко. При цьому клавіатура повинна перебувати на такій відстані, щоб за нею не потрібно було тягнутися.
- Відрегулюйте висоту стільця і столу таким чином, щоб клавіатура і миша розташовувалися на рівні ліктів або трохи нижче.

- Поставте ноги на опору, сядьте прямо і розслабте плечі.
- Під час гри розслабте кисть руки і тримайте її рівно. При повторенні одних і тих же ігрових дій намагайтеся не тримати руки в зігнутому, витягнутому або вивернутому положенні занадто довго.
- Не спирайтеся зап'ястям на жорстку поверхню протягом тривалого часу. Використовуйте підставку під зап'ястя для підтримки зап'ястя під час гри.
- Налаштуйте клавіші на клавіатурі під свій стиль гри, щоб звести до мінімуму повторювані або незручні рухи під час гри.
- Час від часу вставайте і відходьте від столу, робіть вправи для рук, плечей, шиї та ніг, щоб зняти напругу.

Якщо під час роботи з мишею у вас виникають неприємні фізичні відчуття - біль, оніміння або поколювання в руках, зап'ястях, ліктях, плечах, шиї або спині, - негайно зверніться за консультацією до лікаря.

ОБСЛУГОВУВАННЯ ТА ВИКОРИСТАННЯ

Щоб підтримувати мишу Razer Atheris у робочому стані, необхідне мінімальне технічне обслуговування. Щомісяця рекомендується відключати пристрій від комп'ютера й протирати м'якою тканиною або очищати ватною паличкою, змоченою в теплій воді, щоб не накопичувалися пил і бруд. Не використовуйте мило або агресивні засоби для чищення.

Для повного використання можливостей переміщення і контролю рекомендується використовувати килимок для миші від Razer. Деякі поверхні можуть викликати надмірне зношування основи миші та скоротити термін її експлуатації.

Необхідно зазначити, що датчик миші Razer Atheris «налаштований» або оптимізований спеціально під килимки для миші від Razer. Це означає, що ретельне тестування датчика підтвердило, що зчитування й відстеження рухів миші Razer Atheris найкраще виконується на килимках для миші від Razer.